

X200 Setup Poster

P/N 43Y6561

05/13/2008

Size : 11x14 inches

Color : 2 color job = Process Black (This plate must be printed in PMS Process Black C)
 Process Magenta (This plate must be printed in PMS 032cvc)

Font : IBM Fonts and Helvetica Neue Family

Material : 105 gsm gloss art paper

Blue line shows die-cut. DO NOT PRINT.

Please change the barcode No.

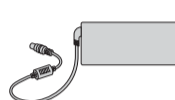
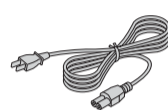
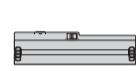
Please change the country name if the poster is printed in other than China.

ThinkPad®



打开包装

- ThinkPad® 笔记本电脑
- 电池
- 电源线
- 交流电源适配器



- 2 个 TrackPoint® 小红帽
- 手册



- 《安装说明》(本册)
- 《安全与保修指南》
- 《维护与故障检修指南》
- 其他附件或活页

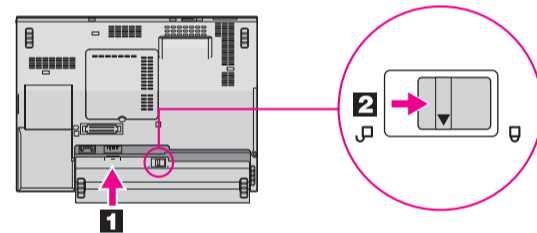
请参阅背面以获取有关未列出的、缺失的或损坏的物品以及恢复光盘的说明。

初始安装说明

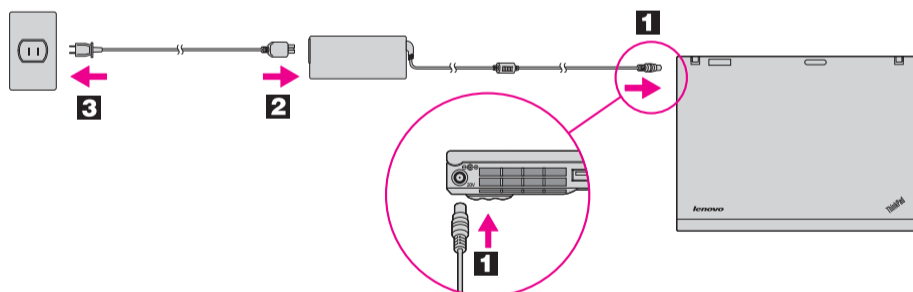


使用计算机之前, 请阅读随附的手册中的安全声明和重要提示。

- 1** 安装电池:
电池可即装即用。



- 2** 连接电源:



- 3** 打开电源:



- 4** 使用 **TrackPoint** 鼠标系统进行点击:
按住 TrackPoint 小红帽, 朝着您期望光标移动的方向推动。空格键下面的左右键的功能与鼠标左右键类似。

- 5** 按照屏幕说明配置操作系统:
此过程将占用您几分钟。

- 6** 有关更多详细信息, 请按 **ThinkVantage**® 按键:

ThinkVantage



ThinkVantage® Design

- 1** **UltraConnect™** 无线天线
(主天线和辅助天线)

- 2** 集成摄像头 *
* 仅某些型号。

- 3** **ThinkLight®** 键盘灯

- 4** 内置麦克风

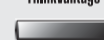
- 5** 音量调节及静音按键



- 6** 电源按钮



- 7** **ThinkVantage** 按键
ThinkVantage



- 8** 无线设备硬件开关



- 9** **TrackPoint** 中键

- 10** 指纹识别器
* 仅某些型号。

- 11** **Web** 浏览器导航键

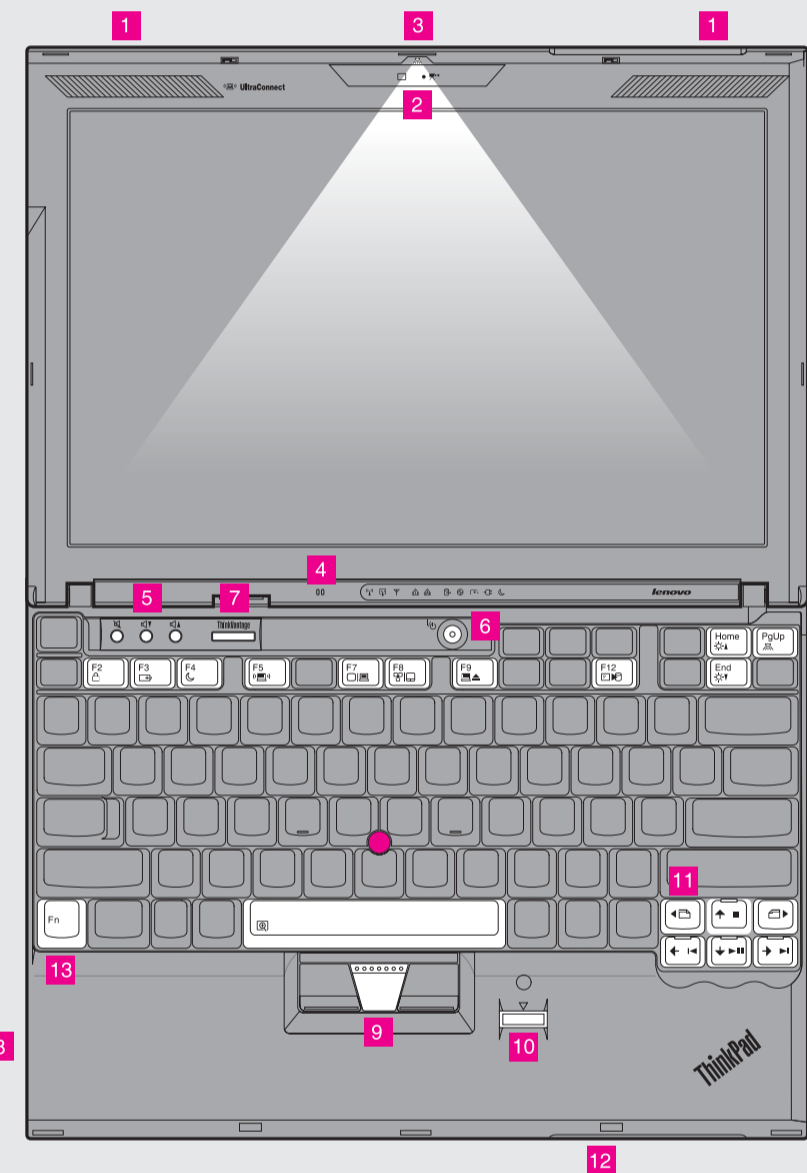


- 12** 可单手操作的屏锁

- 13** **Fn** 键

与其他按键结合使用以访问特殊的 ThinkPad 功能。

	锁定计算机		进入休眠方式
	管理电池和电源		ThinkLight 开 / 关
	进入睡眠(待机)方式		多媒体控制
	管理无线连接		更改显示亮度
	更改显示设置		更改显示亮度
	更改鼠标设置		放大屏幕内容
	管理外部设备		



X200 Setup Poster P/N 43Y6561

05/13/2008

Size : 11x14 inches

Color : 2 color job = ■ Process Black (This plate must be printed in PMS Process Black C)

■ Process Magenta (This plate must be printed in PMS 032cvc)

Font : IBM Fonts and Helvetica Neue Family

Material : 105 gsm gloss art paper

Blue line shows die-cut. DO NOT PRINT.

Please change the barcode No.

Please change the country name if the poster is printed in other than China.

感谢您选择了 ThinkPad 笔记本电脑。

ThinkPad 笔记本电脑提高了超便携的标准。



超薄、超轻便

您的计算机是一款功能强大的便携式产品，采用 12.1 英寸宽屏，无论您要去何处，都可用它高效工作。该产品安装在坚固耐用的镁制防滚架中，可承受日常旅途中的颠簸。

UltraBase™ 选件增强了您计算机的便携性和扩展性。



全尺寸键盘

超便携式的 ThinkPad 和其他系列产品一样，配备有全尺寸键盘，功能出色，使您可以轻松输入。



多媒体功能

您的计算机配备有集成摄像头*、数字麦克风和 5 合 1 读卡器或安全数字卡插槽，让您尽情享受“移动人生”。

要了解硬件功能部件的更多信息，请参阅 Access Help 中的【关于您的计算机】。



节能设计

计算机的节能设计可以延长它在使用电池情况下的持续运行时间。节能功能，例如完善的电源管理可以使您获得性能与节电之间的最佳平衡。您的计算机符合 ENERGY STAR 4.0 标准和 Climate Savers 效率标准。

要了解有关延长电池使用时间的更多信息，请参阅 Access Help 了解如何实现全天候持续计算。



多种可选连接方式

您的计算机为您提供高级连接方式选择，如高速千兆以太网、无线局域网、无线 USB*、蓝牙*、WiMAX* 和无线广域网*。



要了解关于网络连接的更多信息，请参阅 Access Help 中的【获取连接】。

* 仅某些型号。

ThinkVantage Technologies

ThinkVantage Technologies 是可以帮助您提高生产效率、保护数据以及减少整个生命周期成本的高级技术。

要了解关于 ThinkVantage 技术的更多信息，请通过按 ThinkVantage 按钮打开 ThinkVantage Productivity Center。



使用 Access Help（联机帮助）及包含的手册

要查找关于计算机的详细信息，请打开 Access Help 或者参阅《安全与保修指南》或《维护与故障检修指南》。



Access Help

Access Help 是综合性的联机手册，解答了关于计算机的大多数问题，帮助您配置预装的功能部件和工具或解决问题。

要打开 Access Help，请执行以下任一操作：

- 按 ThinkVantage 按钮。在 ThinkVantage Productivity Center 的“快速链接”下面单击“访问系统上的帮助”。

- 单击“开始”，将光标移到“所有程序”；然后移至 ThinkVantage。单击 Access Help。



《安全与保修指南》

- 重要的安全信息
- 操作环境和其他重要声明
- 保修信息



《维护与故障检修指南》

- 介绍其他来源的信息
- 保养计算机的重要技巧
- 诊断与故障检修
- 恢复选项
- 帮助与服务
- 计算机的保修信息

* 其他打开包装注意事项：

- 1) 某些型号可能包含未列出的物品。
- 2) 如果任何物品缺少或损坏，请联系购买处。
- 3) 用来恢复出厂安装的文件和应用程序的所有东西都放在您的硬盘上，这样就不需要恢复光盘了。有关更多信息，请参阅《维护与故障检修指南》中的【恢复选项】。

© Copyright Lenovo 2008.
All rights reserved.

以下术语是 Lenovo 在美国和 / 或其他国家或地区的商标：

Lenovo
ThinkLight
ThinkPad
ThinkVantage

TrackPoint
UltraBase
UltraConnect

其他公司、产品或服务的名称可能是其他公司的商标或服务标志。

Printed in China

For Barcode Position Only